



Universidade Federal de São Carlos - UFSCar
Rodovia Washington Luís, km 235 (SP-310)
São Carlos/SP | CEP 13565-905
www.casalibras.ufscar.br
casalibras@ufscar.br

Orientações gerais para a participação no 3º Campeonato artístico-literário do #CasaLibras

ENSINO FUNDAMENTAL - ANOS FINAIS

ENSINO MÉDIO

EJA

CRONOGRAMA:

DATA

23/08/2024

23/08/2024 até 01/11/2024

22/11/2024

ATIVIDADE

Abertura das inscrições

Envio dos trabalhos

Divulgação do resultado final



Universidade Federal de São Carlos - UFSCar
Rodovia Washington Luís, km 235 (SP-310)
São Carlos/SP | CEP 13565-905
www.casalibras.ufscar.br
casalibras@ufscar.br

OBRA DISPARADORA PARA O 3º CAMPEONATO

Campo de Girassóis - Van Gogh



GERAL

Bem-vindos ao nosso terceiro Campeonato Artístico-Literário

Seguem as instruções gerais e específicas deste edital:

O professor deverá trabalhar a descrição imagética como um gênero textual em Libras, utilizando a versão sinalizada pelo poeta surdo Cacau Mourão da obra 'Campo de Girassóis' de Van Gogh, produzida pelo #CasaLibras, disponível no link: <https://youtu.be/cZwZWwEdmCs>

Para isso trazemos algumas sugestões didáticas:



Universidade Federal de São Carlos - UFSCar
Rodovia Washington Luís, km 235 (SP-310)
São Carlos/SP | CEP 13565-905
www.casalibras.ufscar.br
casalibras@ufscar.br

- 1) Apresentar aos seus alunos um pouco sobre a vida do pintor Van Gogh. Orientamos utilizar a narrativa do livro de Aline Pinto, Quem sou eu, versão em vídeo com acesso pelo link: <https://youtu.be/SRPkidTFdmc>

 - 2) Após a apresentação do vídeo, o professor deverá mostrar aos alunos a imagem da tela original de Van Gogh e dizer que eles assistirão um vídeo com uma descrição poética deste quadro em Libras realizada por Cacau Mourão - apresentar o professor, autor e poeta surdo Cacau Mourão.
 - É importante apresentar aos alunos detalhes da biografia de Van Gogh e do poeta surdo Cacau Mourão, autor da versão poética do quadro em Libras. Em todas as etapas escolares, será solicitada a produção de uma releitura artística e coletiva do quadro de Van Gogh, com a inserção de elementos culturais da comunidade surda.

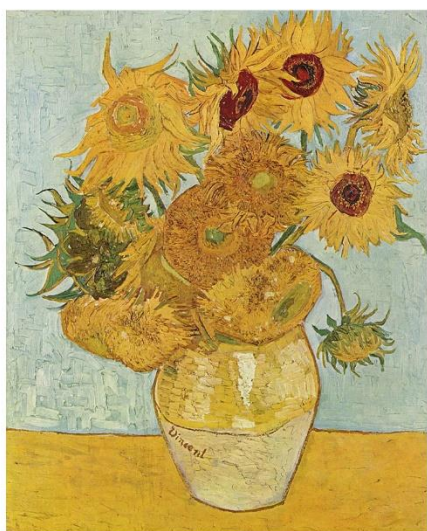
 - 3) Somente após esse trabalho prévio, os alunos poderão ser dirigidos à proposta de atividade prática do terceiro campeonato que se refere a duas produções coletivas: 1) a criação artística de uma releitura do quadro 'Campo de Girassóis' de Van Gogh, que contenha elementos culturais surdos; 2) a produção de um vídeo com descrição síntese sobre os dois autores, Van Gogh e Cacau Mourão (menos para a educação infantil).
- Reveja a imagem de Van Gogh que será nossa protagonista neste terceiro edital:



Universidade Federal de São Carlos - UFSCar
Rodovia Washington Luís, km 235 (SP-310)
São Carlos/SP | CEP 13565-905
www.casalibras.ufscar.br
casalibras@ufscar.br



Para auxiliar o trabalho de criação da releitura artística do quadro 'Campo de Girassóis', o professor poderá apresentar a construção visual da artista surda Nancy Rourke, que fez uma releitura da obra de Van Gogh, 'Vaso com 12 Girassóis'. Uma dica importante é que, para Van Gogh, a cor amarela e os girassóis representam a resistência.



Quadro original 12 Girassóis de Van Gogh



Releitura de Nancy Rourke



Universidade Federal de São Carlos - UFSCar
Rodovia Washington Luís, km 235 (SP-310)
São Carlos/SP | CEP 13565-905
www.casalibras.ufscar.br
casalibras@ufscar.br

Regras de participação para alunos do ensino fundamental, anos finais, médio e EJA:

Envio de dois produtos:

1. uma pintura (releitura artística da obra 'Campo de Girassóis' de Van Gogh) resultado de trabalho coletivo de sua turma, contendo nela marcas da comunidade surda. O resultado artístico da releitura deve ser influenciado pela descrição imagética produzida pelo #CasaLibras com a versão descrita do poeta surdo Cacau Mourão. Use como referência, para propor a atividade com as crianças, as construções da artista surda Nancy Rourke e a narrativa sobre a vida de Van Gogh (Quem sou eu) produzida pelo #CasaLibras.

2. Um vídeo em Libras de **no mínimo 5 minutos e no máximo 7 minutos**, contendo:

Apresentação da proposta (escola, localização, se o grupo que realizou o vídeo só tem surdos ou se tem ouvintes também);

Descrição biográfica da vida de Van Gogh e de elementos da obra selecionada 'Campo de Girassóis' para esse Campeonato;

Descrição biográfica da vida do poeta surdo Cacau Mourão e uma interpretação sobre a poesia levando em consideração elementos do movimento artístico que inspirou tanto Van Gogh como o poeta surdo Cacau Mourão, o Impressionismo. Como esta etapa já conta com professores especialistas, a proposta pode ser conduzida de forma multidisciplinar, sendo realizada por mais de um educador na condução da turma.



Universidade Federal de São Carlos - UFSCar
Rodovia Washington Luís, km 235 (SP-310)
São Carlos/SP | CEP 13565-905
www.casalibras.ufscar.br
casalibras@ufscar.br

1. Inscrição

- a. O professor deve se inscrever no edital de seleção do campeonato preenchendo o Formulário do Google (Google Forms).

2. Envio das Atividades

- a. O professor é responsável pelo envio das atividades de seus alunos.
- b. A atividade deverá ser como construção coletiva da turma (uma pintura realizada por um grupo de alunos e a produção de um vídeo contendo os elementos descritos anteriormente).
- c. Caso a turma do professor participante tenha muitos alunos, será permitido que sejam enviados no máximo três trabalhos coletivos de sua mesma turma (uma pintura realizada por um grupo de alunos e a produção de um vídeo contendo os elementos descritos anteriormente).

3. Identificação e Votação

- a. O resultado artístico coletivo da pintura deve ser escaneado e enviado sem qualquer identificação na produção encaminhada pelo formulário. O vídeo também deverá ser encaminhado pelo formulário.
- b. A identificação dos alunos deve ocorrer apenas no formulário de inscrição, garantindo a imparcialidade na votação.

4. Orientação Artística

- a. A releitura artística deve ser influenciada pela descrição imagética produzida pelo #CasaLibras na versão descrita do poeta surdo Cacau Mourão e no vídeo Quem sou eu.



Universidade Federal de São Carlos - UFSCar
Rodovia Washington Luís, km 235 (SP-310)
São Carlos/SP | CEP 13565-905
www.casalibras.ufscar.br
casalibras@ufscar.br

5. Critérios de Participação

- As inscrições e envios das atividades devem seguir rigorosamente as regras acima.
- Cada professor poderá encaminhar, no máximo, três trabalhos por etapa escolar, sendo obrigatoriamente em grupo, com no máximo cinco alunos por grupo. Os grupos devem incluir obrigatoriamente pessoas surdas e podem incluir ouvintes, desde que os participantes ouvintes saibam Libras, de modo a poderem participar da atividade.
- Qualquer identificação na arte enviada desclassificará a produção.
- O vídeo poderá ser identificado já que por ser feito em Libras não tem como manter o sigilo do descritor. O descritor em Libras deverá apresentar na introdução o local da escola, cidade e estado dos participantes, o ano do ensino fundamental, médio ou EJA que estão cursando e se o grupo é composto apenas por alunos surdos ou por ouvintes também.

No ensino fundamental, anos finais, serão avaliados com maior rigor os critérios a seguir: 1. Uso do gênero apresentação em Libras e descrição biográfica. 2. Estrutura de gravação: fundo neutro, boa iluminação, enquadramento, gravação com celular na horizontal. 3. Estrutura linguística: síntese dos principais elementos biográficos dos autores pela qualidade textual em Libras apresentada, elementos do impressionismo. Gravação com apoio dos professores participantes. O vídeo deverá ser feito pelo(s) aluno(s).



Universidade Federal de São Carlos - UFSCar
Rodovia Washington Luís, km 235 (SP-310)
São Carlos/SP | CEP 13565-905
www.casalibras.ufscar.br
casalibras@ufscar.br

Para o ensino médio e EJA serão avaliados com maior rigor os critérios a seguir: 1. Uso do gênero apresentação em Libras e descrição biográfica. 2. Estrutura de gravação: fundo neutro, boa iluminação, enquadramento, gravação com celular na horizontal. 3. Estrutura linguística: síntese dos principais elementos biográficos dos autores pela qualidade textual em Libras apresentada, elementos do impressionismo. 4. como critérios de avaliação, mas não de eliminação, serão avaliados ainda os elementos básicos da edição do vídeo como: inserção de imagens de uso livre que auxilie na compreensão da descrição em Libras; mudança de enquadramento entre outros elementos.

Essas regras visam garantir maior clareza e organização no processo de inscrição e envio das atividades para o campeonato.